

# CAI ZIG



Usine de Fruits  
des Casamançais

## ZIGUINCHOR

Mai 2006  
Connaître Le Projet,



Son Actionnariat  
&  
Ses Managers

<http://ucmtechno.pi-groupe.net>



## COMPLEXE AGRO-INDUSTRIEL DE ZIGUINCHOR S.A



Groupe de développement et de réalisation de micro - Petites et Moyennes Industries au Sénégal  
**CONSULTANCE - MANAGEMENT - CREATION DE PROJETS CLES EN MAIN**



# Projet Complexe Agro-Industriel de Ziguinchor S.A au Capital Social de 400 millions CFA



## OBJET

### • **Objet Social**

Acheter – Collecter – Transformer – Vendre (Pur Jus – Nectar – fruits et noix d'acajou)

### • **Objectifs**

Créer à Ziguinchor et dans les villages de Casamance des **unités industrielles équipées**;  
Développer l'**auto promotion des populations** avec pour effet une amélioration de leur condition de vie; **créer des plus values substantielles** .

## ACTIONNARIAT et MAIN D'OEUVRE

Une usine de fruits appartenant aux populations de la Casamance à travers :

- les associations et groupements
- les producteurs et propriétaires de vergers
- les populations émigrées en Europe et ailleurs
- Les cadres et amis de la région
- Les collectivités locales et rurales.

Et disposant d'une main-d'oeuvres compétente et bien rémunérée.

## INVESTISSEMENTS

Un programme d'investissement de  $\pm$  2 milliards CFA comprenant :

- la **construction à Ziguinchor et dans les villages d'usines** de transformation en pur jus et nectar de nos fruits et agrumes
- L'**importation des matériels équipements et process** pour les besoins de la production et de la gestion
- L'**équipement de centres de séchage de fruits, stockage, calibrage et de conditionnement** des fruits, agrumes, noix d'acajou dans les villages ciblés des régions de Ziguinchor et Kolda

## SEMINAIRE DE VALIDATION

- Pour la création effective de la société du Complexe, **un séminaire de validation est prévu à Ziguinchor à une date à fixer**
- Ce séminaire devra regrouper les membres du comité scientifique et de pilotage du projet, les ONG, et autres partenaires au développement, les représentants des associations, les producteurs, les populations, les collectivités locales et rurales.

**NB** : Pour votre participation au séminaire de validation et à votre souscription d'actions, veuillez contacter le Secrétaire Général du projet Monsieur Moussa Gaye Coly au (221) 77 634 77 59 ou à l'adresse email [ucmconseils@yahoo.fr](mailto:ucmconseils@yahoo.fr) ou par le biais du site web <http://ucmtechno.pi-groupe.net> .

- Le projet qui vous est proposé se veut un projet de rencontre et de synergie entre les villages producteurs, les fils de ces villages à travers leur situation de cadres et émigrés, les collectivités locales de la région de Ziguinchor et leurs leaders dans le gouvernement, les démembrements de l'état et du secteur privé
- Le projet « **COMPLEXE AGRO-INDUSTRIEL DE ZIGUINCHOR S.A** » se veut une réponse libérale pour lutter contre la pauvreté ambiante et développer des entreprises propriété d'une région dont les fils seront actionnaires de la quasi-totalité du capital au terme des cinq premières années
- Le projet s'adresse à la partie consciente des populations qui veulent que la Casamance redevienne la « **maison du Roi** » c'est-à-dire le lieu de prospérité d'une région riche capable d'être une région d'encrage de ses enfants
- Pour avoir choisi la filière des fruits, des agrumes et des produits de cueillette, nous avons pensé donner envie aux populations à pérenniser le capital environnemental de la région que leur ont légué nos parents et qui ne peuvent pas comprendre pourquoi leurs enfants sont victimes d'une pauvreté dure qui suscite la pitié
- Produire des « **jus premiers** » c'est-à-dire des produits semi-finis pour le vendre aux industriels Européens et du monde qui auront à terminer le cycle de fabrication de leur production de jus; sirop et concentré de nos fruits et agrumes pour que notre région dans un Sénégal développé participe aussi à la mondialisation et s'enrichisse
- C'est pour ces raisons que ce projet de rencontre et de synergie entre d'une part les populations de la région, les collectivités locales leurs leaders décrétés, élus et leurs cadres d'une part, les institutions internationales partenaires au développement de notre pays et leurs ONG d'autre part sont invités à participer, appuyer et soutenir ce projet novateur à plus d'un titre
- Nous n'avons pas de doute pour la réussite de ce projet qui a l'âge de l'alternance au Sénégal du 19 mars 2000, car il faut sa réussite et celle de plusieurs autres pour que cette terre meurtrie depuis plus de 20 ans soit une région de paix, prospère et solidaire.



Les gouvernements du Sénégal se sont toujours penchés avec beaucoup de constance et d'efforts pour restaurer le tissu industriel du pays et l'adapter à la politique de désengagement de l'Etat des activités productives non stratégiques et de la politique de libéralisation du marché des produits industriels aux fins de pousser les entreprises locales à faire face à la concurrence par la compétitivité interne et internationale.

Le résultat apparent de cette politique est l'arrivée en masse des produits industriels étrangers, chassant nos ouvriers et les employés de leurs emplois en favorisant ainsi la pauvreté des populations. Or, il faut combattre cette pauvreté ambiante et réconcilier les Sénégalais avec l'emploi industriel par la création des industries locales avec de nouveaux promoteurs qu'on aiderait à gérer cette industrie et à valoriser l'enseignement, la formation de nos écoles de formation et des institutions d'enseignement universitaire et professionnelle.

La solution, c'est à notre avis de nous convaincre qu'il n'y a pas d'autres alternatives que la densification du tissu industriel régional et qu'elle doit être encouragée là où la pauvreté frappe le plus et le plus durement, c'est à dire les régions même si elles sont enclavées et soumises aux pratiques de contrebande venant des pays limitrophes.

Raisonnement ainsi revient à reconnaître que la densification industrielle est un élément important de la décentralisation qui est aussi l'objectif du gouvernement de l'alternance. Le secteur privé conscient de son rôle doit se mobiliser à cette fin, si le Sénégal tient à son équilibre. L'Etat ne doit pas se contenter des incantations, dans les réunions internationales pour proclamer une volonté dont la force s'est émoussée depuis longtemps.

**La création de ce programme de réalisation de cinq (5) petites entreprises industrielles dans les villages de la Casamance producteur de fruits et à Ziguinchor avec à la clé 1.605 emplois directs et indirects en Casamance est une tentative de tester la volonté de nos élus régionaux et nos institutions à s'engager avec le secteur privé pour soulager les populations de la pauvreté et de ces conséquences.**


**Nous pensons également qu'il est indiqué à ce niveau de tester la volonté de la Communauté internationale et surtout Européenne qui tout en luttant pour moins d'émigration dans leurs pays multiplie des programmes oubliés de ce principe de bon sens que la réussite d'un projet dépend essentiellement de sa capacité d'impliquer les populations auxquelles il s'adresse et à faire en sorte que ces communautés considèrent qu'il est le leur.**


En recherchant la mobilisation de l'épargne des Casamançais qui dort dans nos banques et institutions de micro financements ; en obtenant des associations des ressortissants des villages à Dakar ; des associations féminines ; émigrés ; et des groupements à s'investir dans la réalisation du projet, nous espérons possibles la création d'une industrie de transformation viable en Casamance qui s'est fait attendre depuis près de cinquante ans par les fils du terroir.

# Complexe Agro-Industriel de Ziguinchor S.A

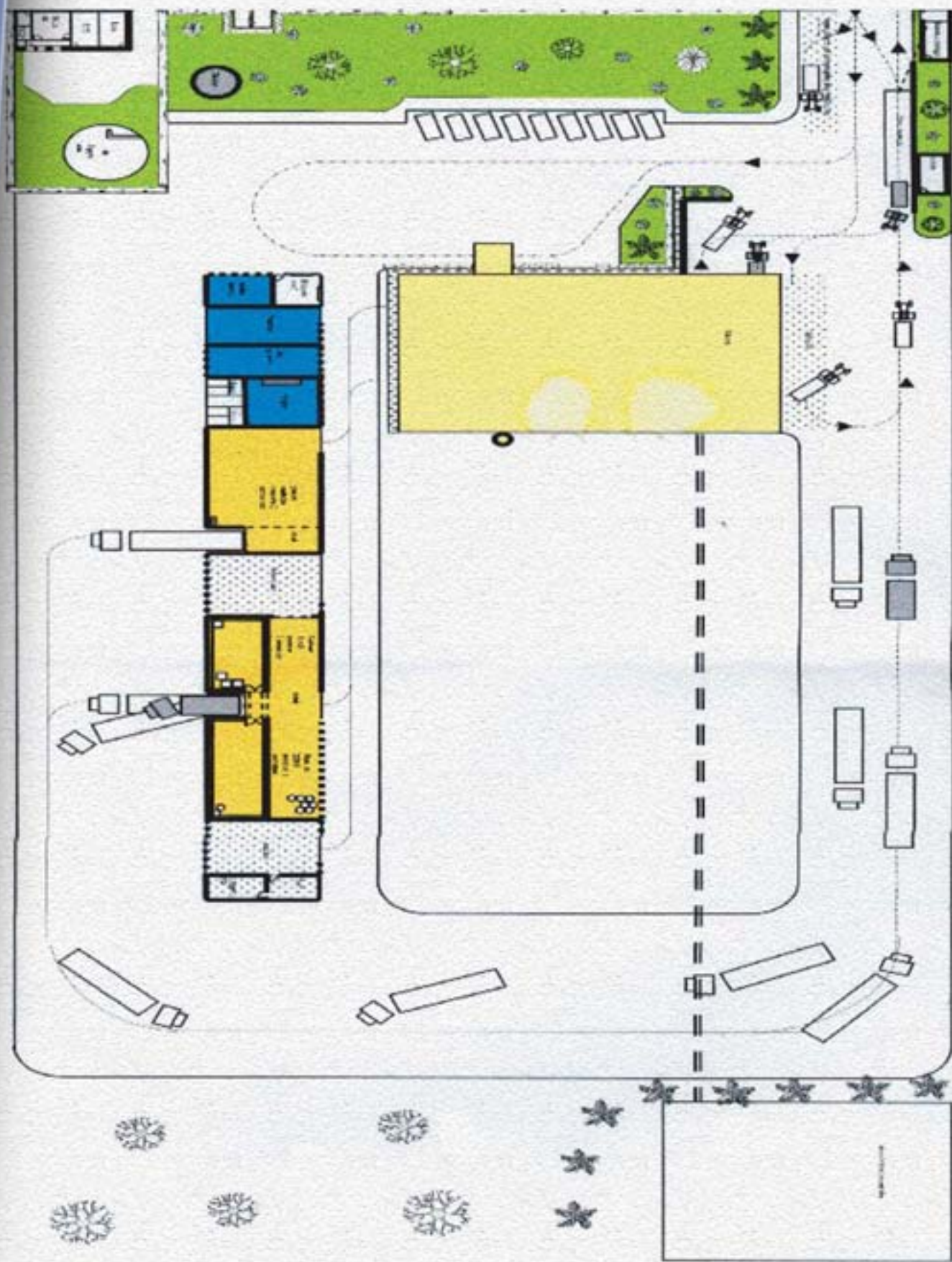
## Résumé de la fiche d'identification du Projet



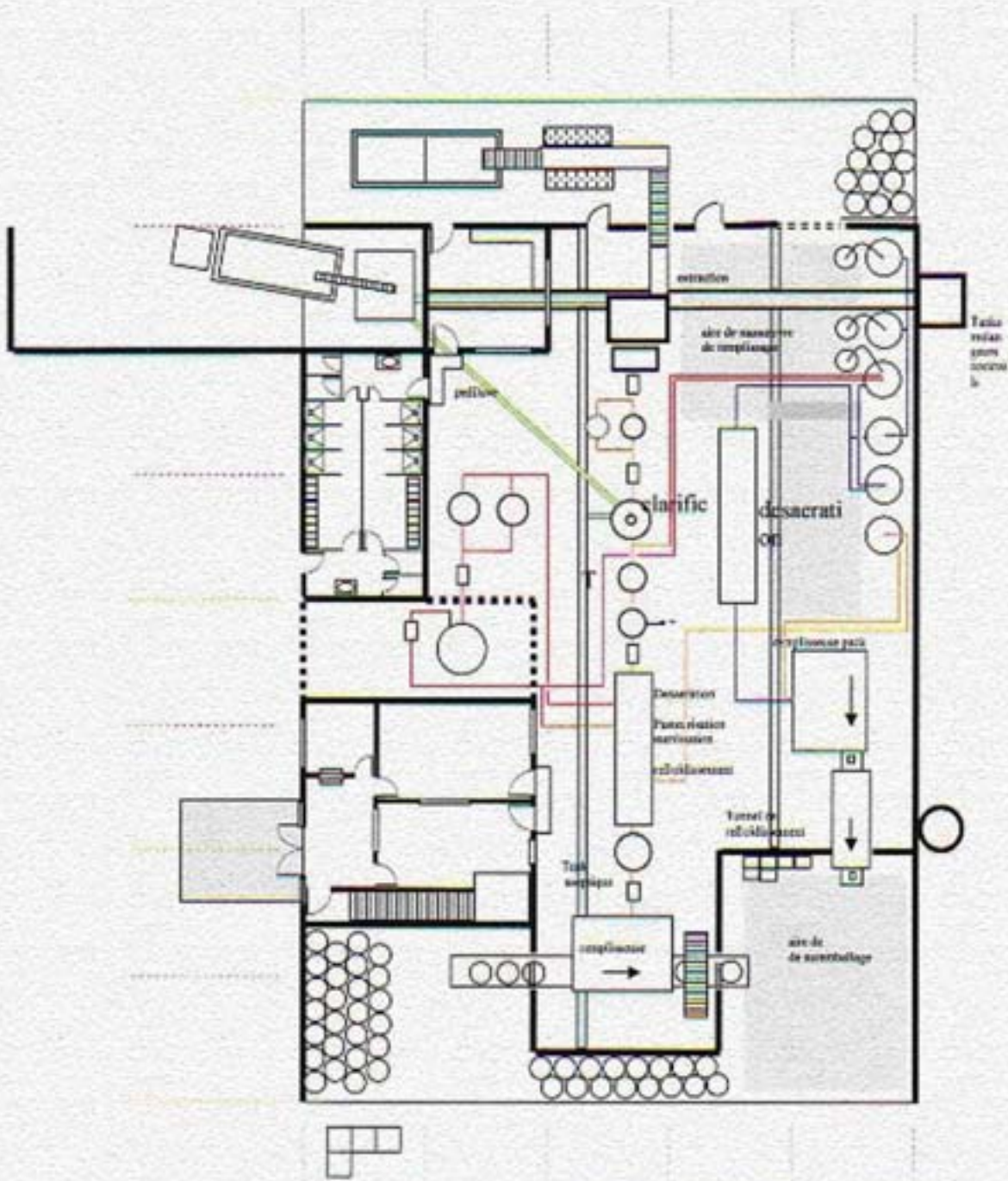
<b>Promoteur</b>	<b>U.C.M CONSEILS (du GROUPE U.C.M TECHNO)</b>
<b>Adresse</b>	<b>Rue : 31X16 Médina B.P : 50640 RP</b> <b>Tél. : (221) 77 178 90 88 / (221) 77 634 77 59</b> <b>email : ucmconseils@yahoo.fr</b>
<b>Nom du Manager</b>	<b>TETE DIADHIOU</b> Assistance et Management de Projets et de PME / PM
<b>Secteur d'activités</b>	<b>AGRO INDUSTRIEL ET ENVIRONNEMENT</b>
<b>Profil du Projet</b>	<b>Le projet a pour objet :</b> <ul style="list-style-type: none"><li>- <b>Création d'une société anonyme</b> au capital de 400 millions CFA ayant pour actionnaires :<ol style="list-style-type: none"><li>1. les populations et collectivités locales à hauteur de 55%</li><li>2. les investisseurs directs étrangers à hauteur de 45% avec dépôt en contre courant des associés du complément des investissements à 45%</li></ol></li><li>- <b>Construction d'unités industrielles à Ziguinchor et villages</b> pour la fabrication :<ol style="list-style-type: none"><li>1. de concentré de mangues, de jus de bissap et autres pulpes de fruits à l'exportation</li><li>2. de jus nectar cocktail de fruits et de produits de cueillette pour vente locale et sous régionale</li></ol></li><li>- <b>Commercialisation de fruits frais et de noix d'acajou</b></li></ul>
<b>Partenariat technologique</b>	<b>Un partenariat pour le transfert de connaissances dans les domaines de la</b>  <b>FEDERATION FRANCAISE DE LA DIETETIQUE</b> <b>production et la distribution de produits BIO diététiques par la FFD.</b>
<b>Principaux fournisseurs</b>	<b>A.P.V France / Bertuzzi Food Process</b> avec comme maître d'ouvrage délégué : le <b>Cabinet d'ingénieurs Conseils J.M.N</b> à Abidjan et en cours d'installation à Dakar (cabinet agréé par la commission européenne et la Banque Africaine de Développement)
<b>Canaux de distribution</b>	<b>A identifier dans les études de marché à réaliser (principaux clients visés) :</b> <ul style="list-style-type: none"><li>✓ <b>Les industriels des pays Européens et Américains</b> désireux de disposer de produits semis finis fabriqués suivant les normes de production et de qualité des pays développés</li><li>✓ <b>La distribution des produits tropicaux</b> par les femmes émigrés en Europe et aux Etats-Unis</li><li>✓ <b>Les opérateurs indiens</b> pour les ventes des noix d'acajou</li></ul>

<p><b>Coûts estimatifs du projet</b></p>	<ul style="list-style-type: none"> <li>- <b>1.500 millions francs CFA</b> dont pour les villages environ <b>400 millions francs CFA</b>.</li> </ul>
<p><b>Le nombre d'emplois</b></p>	<p><b>Plus de 100 emplois permanents</b> à Ziguinchor et 50 dans les villages.; il y aura également des créations d'emplois indirects par la réalisation des groupements de collecte des villages producteurs de la Casamance (<b>1.500 emplois indirects</b>).</p>
<p><b>Industries villageoises d'extraction de jus premier à créer</b></p>	<p>Dans des villages producteurs sélectionnés après satisfaction par les communes et communautés rurales des conditions du cahier des charges :</p> <ul style="list-style-type: none"> <li>- <b>Adéane (Koundioundou)</b></li> <li>- <b>Diouloulou</b></li> <li>- <b>Oussouye (Kagnout)</b></li> <li>- <b>Sindian</b></li> <li>- <b>Marsassoum</b></li> </ul>
<p><b>Partenaires d'appuis financiers et techniques sollicités pour l'organisation du séminaire</b></p>	<div style="text-align: center;">  <p><i>Coopération Technique Allemande Programme d'Appui au développement Socio - Economique pour la Paix en Casamance (PROCAS)</i></p> </div> <div style="text-align: center; margin-top: 20px;">  <p><b>OCRS</b> CATHOLIC RELIEF SERVICES</p> </div>

# Vue d'ensemble Complexe Agro-Industriel de Ziguinchor S.A



# Implantation des équipements des process de production



CIC-JMN, N° d'Enregistrement Bureau d'Études et de conseils, Commission Européenne X205, B.A.D. 970 292.





- **Participer à la relance des activités économiques de la Région Naturelle de la Casamance** après plus de deux décennies de troubles aux fins de lutter contre la pauvreté dans les stratégies déclinées dans le document de stratégie de réduction de la pauvreté (DSRP) dans ses axes :
- **Création de richesse** par la promotion de la génération des revenus ruraux non agricole, la promotion de l'artisanat et la densification du tissu industriel
- **Renforcement des capacités et promotions des services sociaux de base** par le renforcement du capital humain, capital naturel et cadre de vie
- **Amélioration des conditions de vie** des groupes par une participation des groupes vulnérables producteurs de fruits et agrumes dans les villages de la Casamance
- **Par le renforcement** du secteur privé en Casamance et de développement de l'esprit d'entreprise
- **Construire des unités industrielles** à Ziguinchor et dans les villages producteurs , des bâtiments à usage de production, administratif, social, infirmerie, salle de formation et de restauration avec des matériels, équipements fixes et motorisés d'une valeur de **1.200 millions de francs CFA**
- **Créer une main-d'oeuvres de plus de 100 personnes** comprenant cadres, employés, ouvriers formés aux meilleures techniques de production, d'entretien des équipements et des locaux, de gestion administrative, comptable et juridique et de management d'une entreprise industrielle et commerciale avec une production de près de 10 millions de litres de pur jus et nectar
- **Créer dans les villages avec l'aide des Coopérations aux développement et des ONG; un réseau des groupements de collecte et de distribution des fruits** et agrumes pour être le fournisseur de l'unité industrielle participant au capital social de cette société. Le montant des approvisionnements confortera le chiffre d'affaires annuel des producteurs soit **1 milliard de francs CFA**.
- **Constituer des sociétés** pour la commercialisation des mangues, citrons, jus et nectar par les femmes émigrées en Europe et aux Etats-Unis.
- **Encourager les Mutuelles de crédit et d'épargne** à s'implanter dans ses villages producteurs pour permettre une meilleure distribution financière des produits et à financer pendant les périodes mortes les villageois sur la base des contrats avec l'usine
- **Participer à la pérennisation des activités du port de Ziguinchor** et de leurs auxiliaires (chargeurs, transitaires et des services douaniers)
- **Donner enfin une plus grande lisibilité des actions de la reconstruction de la Casamance**

➤ **Inciter les cadres et les actionnaires de la société** à une collaboration fructueuse pour réaliser des plus values permettant une distribution de bénéfice aux actionnaires d'un niveau supérieur aux taux d'épargne des institutions bancaires

➤ **Contribuer à l'augmentation des revenus des Collectivités Rurales, Locales et Nationale**

➤ **Sur le plan social, la réalisation du Complexe devra permettre :**

- **La diminution sensible de l'exode des jeunes** vers les centres urbains du Sénégal et ailleurs
- **Le retour des jeunes** chômeurs basés à Dakar vers leurs villages
- **Le retour des jeunes** du maquis vers leurs villages
- **La prise en compte des activités de négoce des femmes** évoluant dans le commerce des fruits au niveau national et international
- **La prise en compte du développement** de la région par les Casamançais.



## La logique d'appel à l'actionnariat des populations

- Je dois revenir sur ce sujet en raison des incompréhensions sur la nature du projet que je propose aux associations des villages producteurs de matières premières nécessaires au fonctionnement du complexe
- **Environnement politique et social** : Nous avons à relever le défi de transformer notre système de production pour le rendre plus compétitif, plus ouvert à l'économie mondiale avec l'appui de nos collectivités
- **C'est la politique d'enracinement dans nos valeurs et de l'ouverture au monde**
- Une telle perspective de puissance ambivalente exige une évolution systémique et politique de notre appareil de production et de développement
- Dès lors, la stratégie de l'accélération de la croissance retenue par l'Etat fondée sur le développement du secteur privé par le maintien d'un environnement macro-économique et le climat des affaires favorables à l'initiative privée y trouvent un point d'ancrage
- **Pour nos populations locales de la région :**
  - **Extra muros**, le socle de la stratégie de réaliser le « **Complexe Agro-industriel de Ziguinchor S.A** » repose sur l'engagement des associations des ressortissants des villages, les Cadres et populations de la région basés à Dakar, ailleurs au Sénégal et à l'étranger (**bassins d'investisseurs**) à s'investir dans la création de **PME/PMI** où ils posséderont dans le capital / actions de l'entreprise des parts importantes leur permettant de s'impliquer dans la gestion des **PMI** utilisatrices de leurs productions en matières premières
  - **Intra muros**, le socle de la stratégie entrepreneuriale industrielle repose sur l'engagement des villages (**bassins de production et d'emplois**) à s'investir dans la création de GIE et / ou Coopératives villageoises pour la collecte et la distribution des matières premières à l'unité industrielle
- Cependant, la compétition de plus en plus féroce dans le commerce mondial nécessite d'élargir l'éventail des technologies, la valorisation des ressources locales pour la diversification de la gamme des produits industriels à forte valeur ajoutée et la recherche concomitante des partenaires du nord pour une gestion rationnelle et normalisée des entreprises avec l'apport des devises minimisant le déficit de notre balance de paiements
- **La politique régionale de développement** visée est de transformer nos villages pour en faire non un dortoir pour personnes âgées, mais un lieu de création d'activités lucratives en s'organisant pour la gestion de ses ressources agricoles, halieutiques, artisanales et d'élevages
- Cette politique qui devrait émerger avec la création de **Coopératives et de GIE des villages** devra trouver une formulation, dans une approche d'ensemble structurée sur les registres suivants

- Les efforts visant le développement des populations villageoises
- Les interventions visant à créer un impact direct sur les activités lucratives et le mieux vivre des populations
- Les acteurs de l'observatoire du développement rural

## La logique de création des petites entreprises industrielles dans les villages

Les villages de la Casamance comme l'ensemble des villages du pays souffrent de l'exode rural et de l'émigration de nos jeunes hommes et femmes vers l'Europe et les Etats-Unis laissant leurs villages se transformer en dortoir pour personnes âgées.

**Le projet se propose de créer :**

- **Dans les villages de la Casamance producteurs**, seront implantés cinq petites usines de transformation de fruits en jus premier (c'est-à-dire en produits semi finis)
- **A Ziguinchor**, il sera implanté un Complexe industriel pour la fabrication et le conditionnement de concentrés de fruits et de jus, de Bissap et de produits de cueillette partir des produits semis finis livrés par les unités industrielles des villages

**Pour cet objectif, le projet est programmé comme suit :**

- Le projet doit contribuer dans les villages producteurs à la réduction de la pauvreté rurale par le développement des ressources naturelles en renforçant les capacités des populations dans le développement de leur localité tout en veillant à leur durabilité
  - La production est diversifiée et de qualité et les rendements augmentent grâce à un accès facilité aux facteurs de production et aux marchés
  - Les techniques de production sont en adéquation avec les conditions de préservation et de régénération de l'environnement
  - L'accès aux ressources financières devra être accru
  - Les productions et les prix de vente des producteurs vont augmenter
  - Les organisations administratives joueront un rôle important dans le cadre de la représentation des membres et de leurs intérêts dans le cadre du plaidoyer et du lobbying au sein du Conseil d'Administration :
- Le renforcement de la situation économique et sociopolitique des groupes vulnérables au niveau pratique et stratégique

- Les capacités des groupes vulnérables seront renforcées ainsi que les opportunités économiques et sociopolitiques
- La sécurité personnelle des groupes vulnérables dont ; les femmes seront renforcées d'une manière participative

## Conclusions

- **La réponse que suggère la philosophie de création du complexe Agro-industriel** ne peut malheureusement être performante sans l'appui des collectivités locales qui dans le cadre de logique de la décentralisation devraient s'engager plus directement dans ce combat pour constituer une réponse à la baisse des richesses, à l'afflux des populations rurales vers les villes ouvrant ainsi les villages à des émigrés d'un genre nouveau qui risquent de déstabiliser les populations rurales à terme
- **Gouverner, c'est prévoir** et pour cela, nous invitons les collectivités locales à participer au capital social afin d'encadrer les populations qui ont également besoin d'une sécurité institutionnelle pour s'engager dans le développement de l'entreprise dans les régions sources de leur enrichissement personnel et collectif
- **Nous ferons appel** aux institutions nationales et internationales engagées dans les programmes de lutte contre la pauvreté pour nous aider dans les actions de mise en œuvre du projet concernant sa promotion et la formation des populations villageoises aux problèmes de renforcement de leurs capacités de production et à la gestion de leur environnement.

# Playdoyer pour doter le Projet d'un Actionnariat National et étranger



La société du complexe Agro-industriel de Ziguinchor est un projet d'entreprise de droit privé du Sénégal au capital d'investissement prévus de CFA 400 millions de francs pour des investissements de 1,5 milliards de francs soit environ 2.300.000 Euros.

Au moment où l'économie mondiale se fragilise par suite des incertitudes entourant les perspectives de reprise de l'économie en raison de la volatilité des marchés boursiers elle même nourrie par la crise de confiance des ménages et des investisseurs des pays du nord, il apparaît que la réalisation de petites industries rentables disposant sur place des matières premières peut encourager les investisseurs directs à faire confiance à notre pays en participant avec nos institutions et hommes d'affaires à fructifier leurs capitaux dans un pays stable.

Pour nos populations locales, la réalisation du complexe apparaît comme une opportunité d'investissements à côté des collectivités locales de la Casamance pour apporter la confiance aux populations au moment où la paix voulue et souhaitées en Casamance deviendra sous peu une réalité tangible.

Pour nos émigrés à l'Etranger : la participation de nos émigrés d'Europe et d'Amérique devra permettre la création de sociétés de distribution de nos fruits agrumes et jus de fruits par nos sœurs émigrées dans ces pays pour échapper au pièges de la pauvreté.

Pour les investisseurs étrangers, la coopération avec les populations et les collectivités locales dans la gestion des entreprises qui compte exporter au moins 85% de sa production hors de nos frontières sera un atout pour consolider la notoriété de l'entreprise et la rentabilité de l'investissement généralement supérieure en Afrique qu'en dans les pays développés.

Les Collectivités locales de la Casamance : l'engagement dans le processus de création de la Société et de leur participation au capital de l'entreprise donnera un plus aux autres actionnaires et permettra à ces institutions locales à mieux organiser les populations en vue de leur développement pour combattre les maux de la pauvreté, du chômage et du sous emploi.

Une industrialisation alternative de réalisation de petites entreprises industrielles dans les régions du terroir étudiée après identification des fondements de croissance régionales dans le cadre d'un système spatial intégré qui tient compte des potentialités et vocations de chaque région par un cabinet spécialisé apparaît comme une solution à la politique de l'Etat pour freiner l'exode rural et une réponse aux investisseurs à la recherche de projets rentables dans un environnement juridique et judiciaire sécurisé. Dès lors, ce projet de création dans la région naturelle de la Casamance dénommé : « **COMPLEXE AGRO INDUSTRIEL DE ZIGUINCHOR S.A** » est un projet en adéquation avec la politique du gouvernement du Sénégal conforme à l'esprit et à la lettre de l'acte additionnel du 8 Décembre 1999 signé par le Sénégal et les Etats de l'U.E.M.O.A en vue de l'adoption de la politique industrielle commune de ses 75 millions de consommateurs d'une part et d'autre part de sa politique de décentralisation régionale.



Pour la création de la société et compte tenu de ses spécificités, nous avons prévu d'organiser l'actionnariat de la société sur le schéma suivant :

- **Membres Fondateurs** : autour du Président Fondateur se constituera un noyau dur de l'actionnariat comprenant les personnes du comité scientifiques, des personnes ressources, les personnes ayant signé depuis 2003 les intentions de souscription et enfin les émigrés et autres dont les apports dépassent 100 actions par personne

Il est souhaité que les parts des membres fondateurs représentent 20 à 25% du capital social.

- **Populations comprenant cadres – mouvements associatifs des ressortissants des villages de la Casamance – groupements - émigrés et amis de la région** représentent le deuxième groupe de l'actionnariat qui devra disposer de 30% des actions pour permettre une représentation équilibrée dans le conseil d'administration
- **Membres partenaires stratégiques** : représenteront les 45% et seront les représentants pour défendre la rentabilité économique du projet face à la gestion sociale dont les mouvements associatifs seront les défenseurs
- **Petits porteurs avec souscription de moins de 20 actions** : Afin d'encourager les personnes physiques ou les petites associations à prendre des parts, nous envisageons de créer des actions spéciales ne donnant pas droit de vote mais assurant des intérêts calculés sur la base de la moyenne des intérêts servis dans le compte d'épargne (POSTE – BICIS – SGBS – CBAO – ECOBANK) Ces actions peuvent faire l'objet de rachat de la société à certaines conditions à déterminer par le conseil d'administration.

Chaque groupe devra, avec son quota d'administrateurs, donner corps à la philosophie de sa conception de la société du Complexe Agro Industriel de Ziguinchor.

Nous n'avons pas renoncé à l'attribution de parts aux collectivités locales qui dépendent de la volonté politique de nos responsables politiques et étatiques.



- **Présentation ci-dessous des statistiques de productions de fruits et agrumes de la région de Ziguinchor** par rapport à la production nationale telles qu'elles apparaissent dans les statistiques de la Direction régionale de développement rural de l'année 2000

Espèces	Ziguinchor	Autres régions	Sénégal	Prévisions Complexes
Mangues	18.718	64.700	83.418	9.000
Oranges	15.621			4.000
Pamplemousses	239			
Citrons	3.652	13.699	34.190	2.000
Mandarines	797			
Coco	584			
Goyaves	1.018			
Ananas	1.563	10.165	13.872	
Papaye	724			
<b>Total</b>	<b>42.916</b>	<b>88.564</b>	<b>131480</b>	<b>15.000</b>

- **La production fruitière au Sénégal est estimée à 131.480 tonnes contre 42.916 tonnes** dans la région de Ziguinchor, comprenant les départements de Ziguinchor - Bignona - Oussouye **soit 32,64 %** de la production nationale

- **La production en noix d'acajou** devra dépasser les **12.000 tonnes** dans la région de Ziguinchor

- **L'étude des approvisionnements** que nous devons réaliser dans le dossier de faisabilité donnera des indications très précises de la provenance des matières premières utilisées par le complexe d'une part et examinera également les qualités de fruits à disposer

- **Sur ce registre, seront à déterminer les études suivantes :**

- **Les capacités réactualisées** des productions fruitières et de produits de cueillettes avec leurs périodes de récolte
- **Les points de collectes** par produits en fonction des capacités de chaque département
- **La gamme des prix des produits** sur le marché de Ziguinchor en distinguant les prix pratiqués par les «banabanas».





## L'industrie des boissons

### Nectar et Pur Jus

- Mangues
- Oranges
- Pamplemousses
- Citrons verts

### Conditionnements

#### Nectar en bricks

- Type Tétra pack 250 – 500 – 1.000 ml

#### Premier Jus (Single Strength)

- En fûts aseptiques de 200 litres

### Commercialisation

- Exportation 80 à 85 %

### Jus de fruits de qualité

La préservation des qualités nutritionnelles, gustatives et olfactives reste la préoccupation principale guidant le traitement des jus et des boissons

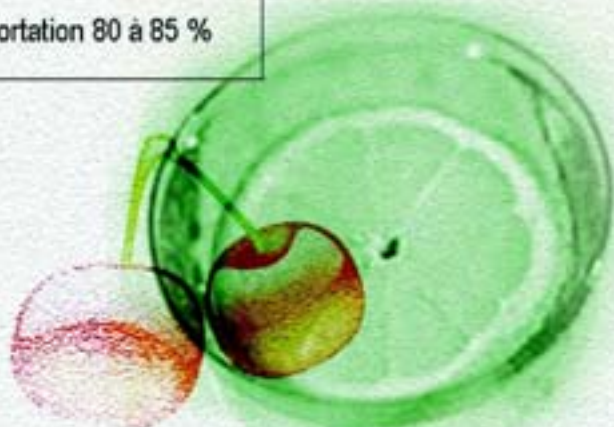
Des concentrés de hautes qualités seront élaborées au moyen de matériels de constructeurs réputés

### Vente à l'exportation

- Mangues greffées

En relation avec nos partenaires associés

- noix d'acajou



**Marque à déposer : « KASSUM – JUS »**

# Programme d'investissements et de financements (en milliers de francs)



Ce programme estimatif sera revu après le dimensionnement du projet, et après les études d'approvisionnements des fruits, agrumes et produits de cueillette qui sont en cours :

- Les droits fiscaux d'entrée des équipements
- Les intérêts intermédiaires des prêts à contracter
- Les coûts d'analyse des eaux de forage
- Les coûts relatifs aux sondages des sols indispensables aux études des fondations structures et équipements
- Le fond de roulement normatif de l'entreprise.

Rubriques	Immobilisations incorporelles	Immobilisations corporelles	Total H. Taxes
<b>Coûts des frais et honoraires des études du projet :</b>			
1. Conception – formatage – Promotion du projet et études de pré faisabilité	65.000		65.000
2. Etudes de factibilité et de création	55.000		55.000
3. frais de premier établissement et d'intermédiation financière..	45.000		45.000
<b>Frais de création et d'études</b>	<b>165.000</b>		<b>165.000</b>
<b>Constructions et Matériels</b>			
1. Terrain et Constructions	28.000	356.000	384.000
2. Matériels et équipements	83.000	782.100	865.100
3. Matériels et Mobiliers		30.100	30.100
4. Matériel Roulant		80.000	80.000
<b>Sous total</b>	<b>111.000</b>	<b>1.248.200</b>	<b>1.359.200</b>
<b>Total Général des investissements</b>	<b>276.000</b>	<b>1.248.200</b>	<b>1.524.200</b>
Marge de sécurité 2% sur 1.534.000	--	30.000	30.000
<b>Budget d'investissement</b>	<b>276.000</b>	<b>1.278.200</b>	<b>1.554.200</b>

Le projet fera appel **aux partenaires au développement et aux ONG** pour trouver **Sur 59 millions de francs CFS** afin de financer et l'organisation du séminaire, et les études de création et de fonctionnement du réseau des villages producteurs, et les enquêtes portant sur les producteurs de fruits (propriétaire de verger) et les études de marché export.

# Organisation d'un séminaire de validation pour la réalisation du projet à Ziguinchor au mois de Mars 2006



- Pour valider les termes de réalisation du projet dans son environnement actuel, nous avons décidé d'organiser un séminaire de validation du projet avec comme acteurs :
  - Les membres fondateurs et du comité de scientifique
  - Les associations des ressortissants de la région domiciliées à Dakar, ailleurs au Sénégal et à l'étranger
  - Les Groupements d'intérêts économiques, les planteurs et producteurs de fruits de la région
  - Les partenaires aux développements (ONG – Société Civile)
  - Les collectivités locales et rurales
  - Les cadres et populations
  - Les partenaires stratégiques.
- Nous souhaitons donner une grande solennité à cet événement en obtenant le parrainage du Premier Ministre, du Président du Conseil Régional de Ziguinchor et du Maire de la commune de Ziguinchor
- Seront invités toutes personnes, groupements et associations qui auront manifesté leur intention de souscription au capital / actions de la société et qui auront reçu du bureau de gestion les documents nécessaires (comptables – financiers et projets des statuts)
- L'assemblée générale constitutive de la société se tiendra dès la fin du séminaire et nommera le premier conseil d'administration
- Ceux ou celles qui souhaitent présenter des thèmes sont invités à prendre contact avec le Président fondateur **Tél. : (221) 77 634 77 59.**

# Appel à Appui au Projet



- > C'est avec un réel plaisir que nous observons l'intérêt des populations et des cadres de la région pour ce projet de création d'une unité industrielle de transformations de fruits appartenant aux Casamançais à travers leurs associations, groupements, leurs cadres et émigrés.
- > Ce projet qui a reçu des manifestations d'intérêt du Gouvernement et des Collectivités locales devra enrichir l'environnement agro-industriel de la Région pour un vrai programme de lutte contre la pauvreté dans nos villages.
- > **Nos pouvoirs publics, les collectivités locales, rurales et autres partenaires socio économiques ne peuvent pas se désintéresser de la promotion de ce projet et devront se convaincre que la taille de ce projet permettra un développement de la sous traintance et entraînera la densification du tissu industriel, artisanal et arboricole de la région gage d'un développement humain harmonieux.**
- > **Parce que la région de la Casamance produit plus de cent mille (100.000) tonnes de fruits, nous remercions les investisseurs étrangers qui ont choisi avec d'autres moyens et d'autres finalités à réaliser des unités industrielles pour le même objet dans la région.**
- > Ce projet est privé, il le sera mais à besoin de l'appui de l'Etat, de nos collectivités locales, rurales, des partenaires de développement et de l'ensemble de nos cadres pour donner coprs à un projet participatif à l'arrimage de la paix en Casamance et à son développement.
- > Nous invitons les jeunes, femmes et les moins jeunes à participer au club des amis du "COMPLEXE AGRO INDUSTRIEL DE ZIGUINCHOR S.A" pour un appui populaire au projet.

## Contacts Utiles

N°	CONTACT	Représenté par	N° de Téléphone
1	UCM CONSEILS	Moussa Gaye Coly	(221) 77 634.77.59
2	Mouvement Associatif pour la Promotion des Collectivités locales (MAP.COL)	Dr Ibrahima Sagna	(221) 77 648.29.51
3	Résident de l'ong AIDE Sénégal	Kaousou Biemen	(221) 77 515.06.14
4	Correspondant du projet en Italie	Ibrahima Diadhiou	(00393)338219916



# Complexe Agro - Industriel de Ziguinchor S.A

■ **Promoteur :** U.C.M CONSEILS (du GROUPE U.C.M TECHNO)  
■ **Adresse :** Rue : 31X16 Médina B.P : 50640 RP  
Tél. : (221) 77 178 90 88 / (221) 77 634 77 59  
Email : ucmconseils@yahoo.fr

■ **Nom du Manager :** TETE DIADHIOU (Président fondateur UCM CONSEILS)  
■ **Secteur d'activités :** AGRO INDUSTRIEL ET ENVIRONNEMENT

■ **Profil du projet :** Le projet a pour objet :

- Création d'une société anonyme au capital de 400 millions CFA actionnaires :
  - les populations et collectivités locales à hauteur de 55%
  - les investisseurs directs étrangers à hauteur de 45% avec dépôt en contre courant des associés du complément des investissements à 45%
- Construction d'unités industrielles à Ziguinchor et villages pour la fabrication :
  - de concentré de mangues, de jus de bissap et autres pulpes de fruits à l'exportation
  - de jus nectar cocktail de fruits et de produits de cueillette pour vente locale et sous régionale
- Commercialisation de fruits frais et de noix d'acajou

■ **Actionnariat :** L'actionnariat est prévu avec la participation au capital / action :

- Des Associations des Ressortissants des villages de la Casamance basés à Dakar, ailleurs au Sénégal et à l'étranger
- Des groupements de producteurs et planteurs
- Les populations - Cadres et Emigrés
- Les collectivités locales et rurales



■ **Types d'actionnaires :**

Membres Fondateurs à partir de 100 actions à acquérir avant le séminaire

Membres Simples de plus de 10 actions

Petits Porteurs de 05 à 10 actions de nominal CFA 10.000 francs

■ **Forme Juridique et Capital Social :** Société Anonyme au Capital Social de CFA 400 millions réparti en 40.000 de nominal CFA 10.000 francs

■ **Le nombre d'emplois :** Plus de 100 emplois permanents à l'usine, il y aura également des créations d'emplois indirects par la réalisation des groupements de collecte des villages producteurs de la Casamance (1.500 emplois indirects)

■ **Partenaires Associatifs :**

Mouvement Associatif pour la Promotion des Collectivités Locales (MAP.COL)

Union des Ressortissants du Département d'Oussouye (U.R.D.O)

Le cadre Régional de Concertation des Partaux de la Casamance (C.R.C.R)

Association Génération - Solidarité - Emploi (G.S.E)

■ **Séminaire de validation :** Prévu à Ziguinchor à une date à précéder pour la création effective du projet après sa validation par les partenaires et actionnaires



Rechercher  
Exploiter  
Archiver  
l'information

Gérer la  
gestion  
Commerciale  
& Comptable

Manager  
les groupes  
de travail  
de l'entreprise

Maîtriser la  
relation  
avec  
la clientèle

Mise en place du  
Bouquet de Services  
fonction des besoins  
de l'entreprise

# Progiciel de Gestion pour l'Organisation des Entreprises



PI - GROUPE

[www.pi-groupe.net](http://www.pi-groupe.net)



dont l'objectif final est d'améliorer les échanges...  
...en fonction des besoins réels des acteurs concernés  
...et des moyens pouvant être disponibles.